

Principales Indicadores y determinantes del consumo de carnes - Cierre 2017

1. Consumo de carnes en el mercado doméstico

1.1 Consumo anual por especie

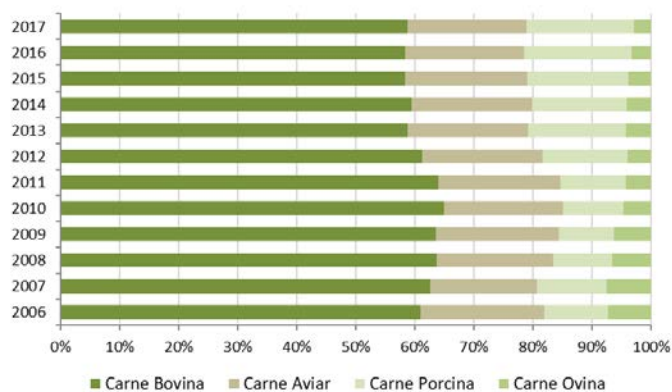
Período: 2015-2017
kg/hab/año

Especie	2015	2016	2017	Variación 2017-2016
Carne Bovina	57,6	57,8	59,2	1,4
Carne Aviar	20,4	20,0	20,4	0,4
Carne Porcina	16,9	18,0	18,3	0,3
Carne Ovina	3,8	3,3	3,0	-0,3
TOTALES	98,7	99,1	100,9	1,8

- En el año 2017 el consumo total de carnes alcanzó los 100.9 kg/hab/año observándose, al igual que el año anterior, un leve incremento cercano a los dos kilogramos.
- El mayor aumento correspondió a la carne bovina, mostrando las carnes aviar y porcina un leve incremento en el consumo.

1.2 Evolución del porcentaje de participación por especie

Período: 2006 -2017
kg/hab/año

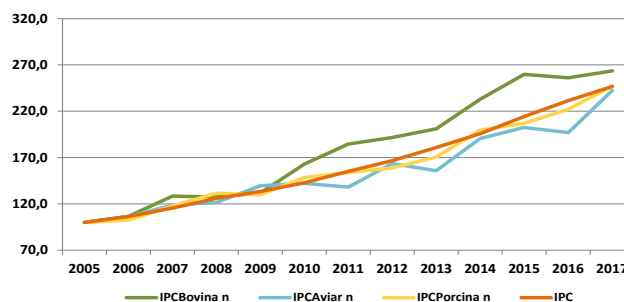


- La carne bovina representó en el año 2017 el 58.7% del total consumido, mientras que la carne aviar el 20.2%, porcina 18.1% y ovina 3%.
- En los 12 años que muestra el gráfico, el consumo total de carnes creció un 20% (pasando de 84,1 a 100,9 kg/hab/año). En ese período, se observa la duplicación del % de carne de cerdo consumida, mientras disminuye a la mitad la carne ovina. La carne bovina alcanzó la mayor proporción en 2010 (65%).

2. Principales variables determinantes del consumo

2.1 Precios al público variaciones corrientes

Evolución Nominal: IPC, IPC bovina, IPC aviar, IPC porcina, 2005-2017

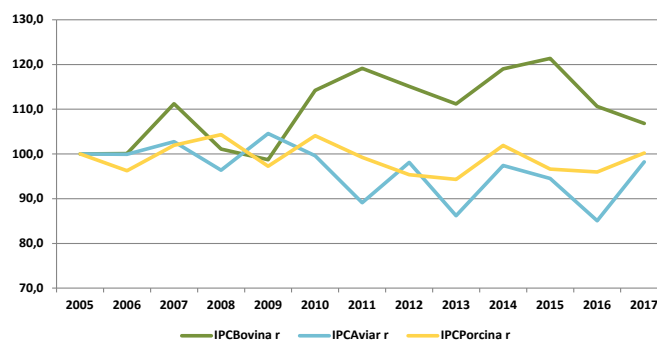


Fuente: INE-INAC, Año 2005 base 100

- En 2017 el IPC aumentó 6.6% con respecto al año anterior.
- Las variaciones en términos nominales mostraron que todas las carnes incrementaron su precio, en orden de importancia: aviar 23%, porcina 11.3% y bovina 2.9% con respecto al año anterior.

2.2 Precios al público variaciones constantes

Evolución Real: IPC bovina, IPC aviar, IPC porcina 2005-2017



Fuente: INE-INAC, Año 2005 base 100

- En el año 2017 los precios constantes de las carnes aviar y porcina mostraron incrementos del 15.5% y 4.4% respectivamente. No así el precio de la carne bovina, el cual presentó una disminución del 3.4%.

2.3 Poder Adquisitivo: ISR-IMS (Índice de Salario Real- Índice Medio de Salario)

- Con relación a otros dos de los determinantes del consumo de carne, que son ISR e IMS, se señala que en el año 2017 con respecto al anterior, el ISR mostró un aumento del 1.3% mientras que el IMS un 9.0%.

3. Principales tendencias por especie

3.1 Carne Bovina

Indicadores de consumo	2016	2017
Consumo per cápita, kg/hab/año	57,8	59,2
Descomposición de los principales componentes (Ton peso canal)		
• Venta hacia el mercado interno (incluye volumen nacional e importado)	173.893	186.431
• Faena Predial	9.641	8.235
Determinantes de consumo	2015-2016	2016-2017
Variable Precio		
IPC	8,1%	6,6%
Variación Nominal (Corriente) IPCb	-1,5%	2,9%
Variación Real (Constante) IPCb	-8,8%	-3,4%
Variable Ingreso		
IMS	11,7%	9,0%
ISR	3,3%	1,3%

- En el año 2017 con respecto al anterior, se observó un aumento en el consumo como consecuencia de un crecimiento de los volúmenes de carne de origen nacional e importado, mostrando la faena predial cierta disminución.
- El precio de la carne bovina importada (precio CIF) mostró un aumento del 9% pasando de 3.647 a 3.970 usd/tonelada (Fuente URUNET). El tipo de cambio en este período presentó una baja de 4.9%.
- Las variaciones de precios al público de la carne bovina por corte en términos corrientes, mostraron que el impacto fue superior en los cortes del delantero, en donde se observaron incrementos del 6.8%, en tanto los cortes del trasero aumentaron un 0.5%.

3.2 Carne Aviar

Indicadores de consumo	2016	2017
Consumo per cápita, kg/hab/año	20	20,4
Descomposición de los principales componentes (Ton peso canal)		
• Venta hacia el mercado interno (producción nacional)	63.539	64.313
• Volúmenes Importados	98	224
Determinantes de consumo	2015-2016	2016-2017
Variable Precio		
IPC	8,1%	6,6%
Variación Nominal (Corriente) IPCa	-2,7%	23,0%
Variación Real (Constante) IPCa	-10,0%	15,5%
Variable Ingreso		
IMS	11,7%	9,0%
ISR	3,3%	1,3%

- En el año 2017 el consumo de carne aviar mostró un pequeño aumento como consecuencia de dos factores: aumento de la faena propia y aumento del volumen importado.
- El 98% tuvo como destino abasto y tan solo el 2% restante se volcó a industria.
- Si bien los precios al público mostraron un incremento pronunciado del 23% en términos corrientes, ello no impactó pronunciadamente en el volumen consumido, el cuál incluso se incrementó levemente.

3.3 Carne Porcina

Indicadores de consumo	2016	2017
Consumo per cápita, kg/hab/año	18	18,3
Descomposición de los principales componentes (Ton peso canal)		
● Venta hacia el mercado interno (producción nacional)	13.845	12.069
● Volúmenes Importados (carne)	45.299	48.117
Determinantes de consumo	2015-2016	2016-2017
Variable Precio		
IPC	8,1%	6,6%
Variación Nominal (Corriente) IPCp	7,4%	11,3%
Variación Real (Constante) IPCp	-0,7%	4,4%
Variable Ingreso		
IMS	11,7%	9,0%
ISR	3,3%	1,3%

- Los volúmenes de carne porcina expedidos hacia el mercado interno de origen nacional tuvieron mayoritariamente como destino el abasto, aunque en menor proporción que el año anterior pasando del 76% al 63% en el año 2017. Como contrapartida aumentaron los volúmenes con destino industria.
- El precio al público mostró un incremento del 11.3% con respecto al año anterior.
- El volumen importado creció con respecto al año anterior, siendo éste el factor principal que incidió en el incremento del consumo registrado en el año 2017.
- El precio CIF de importación aumentó pasando de 2.294 a 2.663 usd/tonelada (Fuente URUNET).

3.4 Carne Ovina

Indicadores de consumo	2016	2017
Consumo per cápita, kg/hab/año	3,3	3
Descomposición de los principales componentes (Ton peso canal)		
● Venta hacia el mercado interno (producción nacional)	2.962	2.684
● Faena Predial	7.836	7.251
Determinantes de consumo	2015-2016	2016-2017
Variable Precio		
IPC	8,1%	6,6%
Variación Nominal (Corriente) IPCo	0,3%	0,6%
Variación Real (Constante) IPCo	-7,2%	-5,6%
Variable Ingreso		
IMS	11,7%	9,0%
ISR	3,3%	1,3%

- Desde el año 2013 el consumo de carne ovina viene disminuyendo año tras año.
- En el año 2017 nuevamente se observó un descenso en el consumo, producto de la disminución conjunta de los volúmenes expedidos y del autoconsumo.
- El precio al público en términos corrientes mostró un leve ascenso.