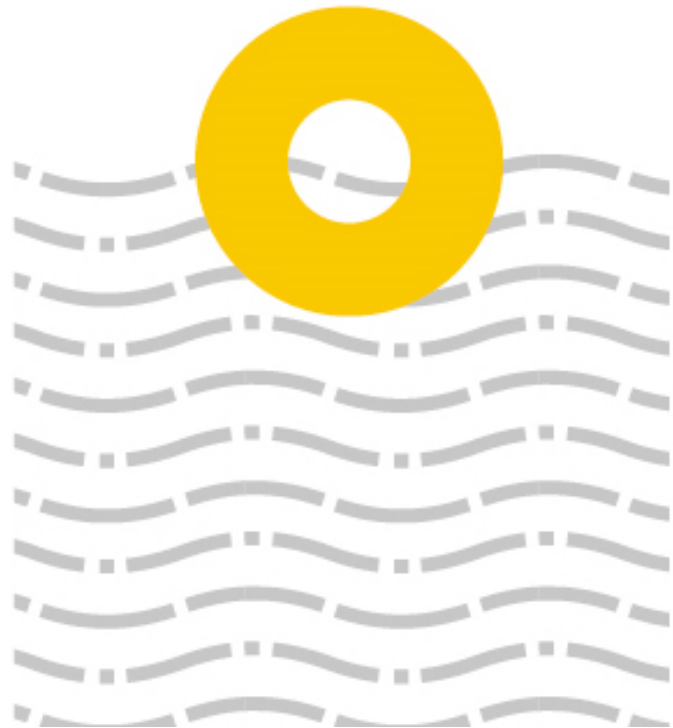


Consumo de carnes en Uruguay

Informe 2019



Mercado Doméstico

Componentes- origen y destino

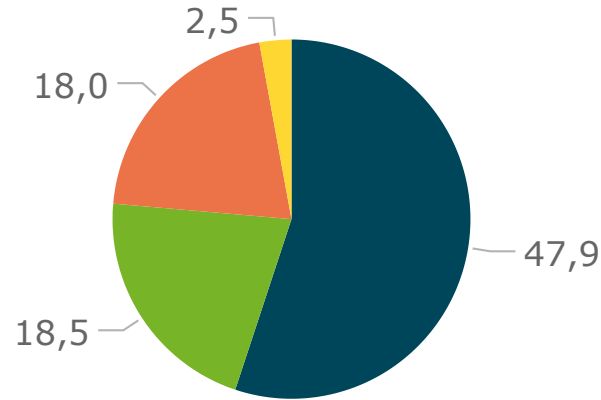
Determinantes

Variaciones Interanuales

Nota metodológica

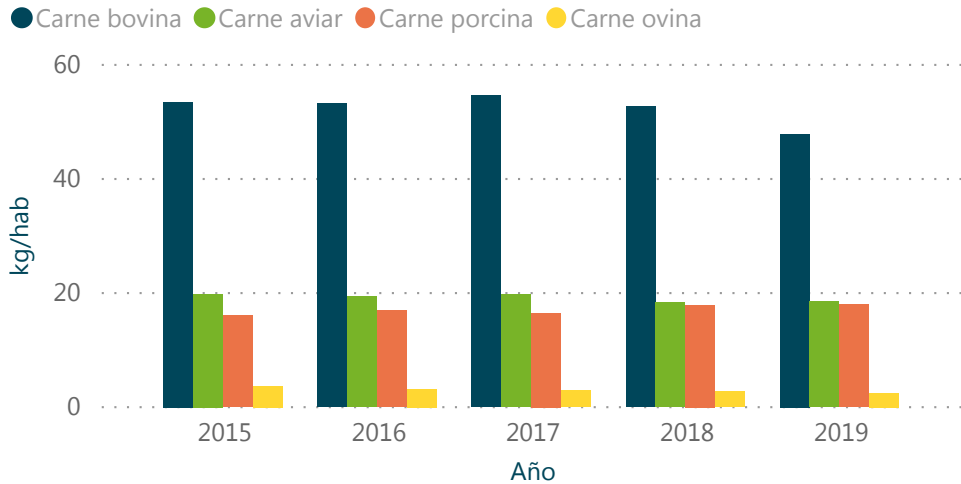
CONSUMO DE CARNE - TODAS LAS PROTEÍNAS

consumo por especie 2019 (kg/hab/año)



● Carne bovina ● Carne aviar ● Carne porcina ● Carne ovina

Evolución del consumo por especie



Consumo per cápita por especie/año

Especie	Consumo per cápita por especie/año					Var (Kg)
	2015 Kg/hab	2016 Kg/hab	2017 Kg/hab	2018 Kg/hab	2019 Kg/hab	
Carne bovina	53,5	53,2	54,6	52,7	47,9	-4,8
Carne aviar	19,8	19,4	19,8	18,3	18,5	0,2
Carne porcina	16,0	16,9	16,5	17,9	18,0	0,1
Carne ovina	3,7	3,2	2,9	2,8	2,5	-0,3
Total	93,1	92,7	93,8	91,7	87,0	-4,8

FILTROS

Especie ▼

- Seleccionar todo
- Carne bovina
- Carne aviar
- Carne porcina
- Carne ovina

En el año 2019 el consumo total de carne alcanzó los 87 Kg/hab/año, observándose una reducción de 4,8 kg con respecto al año anterior, siendo la mayor caída observada de la serie analizada. Esta caída se explica por la disminución en el consumo de carne bovina, en tanto en las demás carnes no se observaron modificaciones sustanciales.

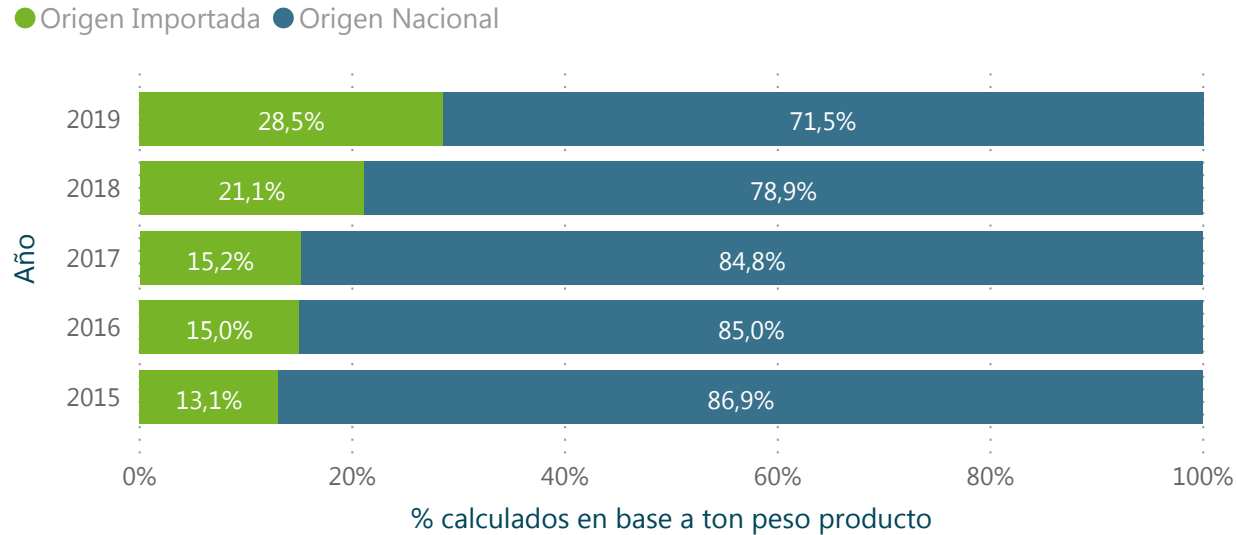
La carne bovina alcanzó los 47,9 kg/hab disminuyendo casi 5 kg/hab respecto al año anterior. Por su parte, las carnes aviar y porcina, al igual que en el año 2018, mostraron consumo muy similar.

En comparación con el año 2015 el consumo total de carne disminuyó aproximadamente 6 kilos, siendo la carne porcina la única que incrementó su consumo (2 kg/hab).

Nota: Los tres componentes utilizados para el cálculo del consumo per cápita son: volúmenes comercializados de origen nacional, volúmenes comercializados de origen importado y faena predial. En el año 2019 la faena predial representó un 75% del consumo de carne ovina, mientras que fue de 4,5% en el consumo de carne bovina.

CONSUMO DE CARNE - COMPONENTE: VOLUMEN POR ORIGEN Y DESTINO

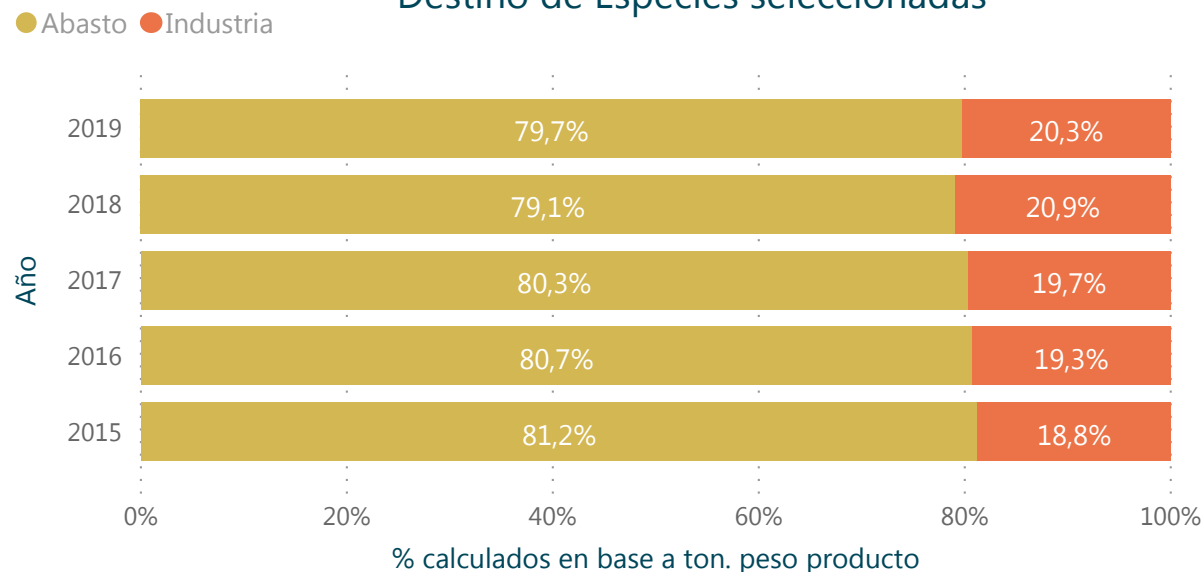
Origen de Especies seleccionadas



Se observa que el consumo total de proteínas proviene mayoritariamente de la faena nacional.

No obstante, el análisis por especie permite apreciar que en la carne porcina el principal origen es el importado, ocupando en el año 2019 el 79,3%. Se observa que esta participación fue aumentando año tras año, mostrando un crecimiento de 9,5 puntos entre extremos del período. También en la carne bovina se aprecia un incremento en la participación del origen importado, particularmente en los dos últimos años, pasando de un 1,4% en el año 2015 a un 22% en el 2019.

Destino de Especies seleccionadas



Considerando el total de carne, proveniente de todas las especies y de ambos orígenes (nacional e importado), se observa que en el año 2019 aproximadamente el 80% tuvo como destino el abasto, porcentaje que se mantuvo estable en todo el período.

Si distinguimos según el origen, en el año 2019 el 91% de los volúmenes nacionales se destinaron al abasto, en tanto para la carne de origen importado este porcentaje se ubicó en un 52%. El destino abasto de la carne importada viene mostrando un crecimiento sostenido desde el año 2015, año en el cual el porcentaje era de apenas 14,7%.

FILTROS

Especie ▼

- Seleccionar todo
- Carne Bovina
- Carne Aviar
- Carne Porcina
- Carne Ovina

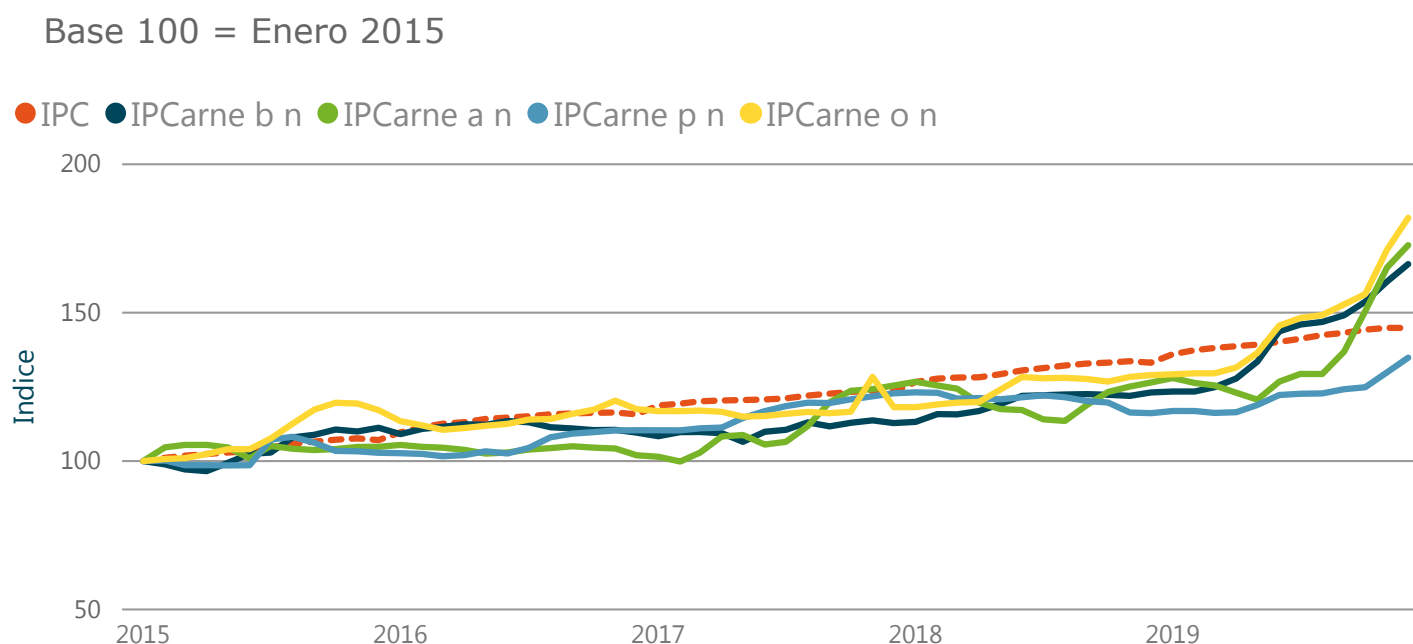
origen ▼

- Origen Importada
- Origen Nacional

► CONSUMO DE CARNE- DETERMINANTES: ÍNDICE DE PRECIOS AL PÚBLICO

Indices de precios de las carnes e IPC en términos nominales

Variable	Var 2019 (%)
IPC	8,8
IPCarne b n	35,1
IPCarne a n	36,6
IPCarne p n	16,1
IPCarne o n	41,1



FILTROS

Expresada en:

Nominal

Real

Las variaciones acumuladas a diciembre 2019 de precios al público en términos nominales mostraron una tendencia alcista para todas las carnes. Se observa que la menor variación correspondió al precio de la carne porcina.

La misma tendencia puede apreciarse en el comportamiento de precios medido en términos reales, si bien en este caso las variaciones resultaron ser más moderadas ya que el IPC mostró un incremento del 8,8%. Nuevamente el precio de la carne porcina fue el que registro menor aumento.

Desde el año 2015 en términos generales, el índice que mide la evolución de los precios al publico de todas las carnes se ha ubicado por debajo del IPC, salvo en determinados periodos que ha evolucionado por encima. Particularmente, a partir de junio/2019 se observa esta tendencia y los precios de las carnes bovina y ovina evolucionan por encima del IPC. A partir de oct/2019 la carne aviar tambien evoluciona por encima del IPC. Por su parte el indice de precios de la carne porcina en toda la serie se ubica por debajo del IPC.



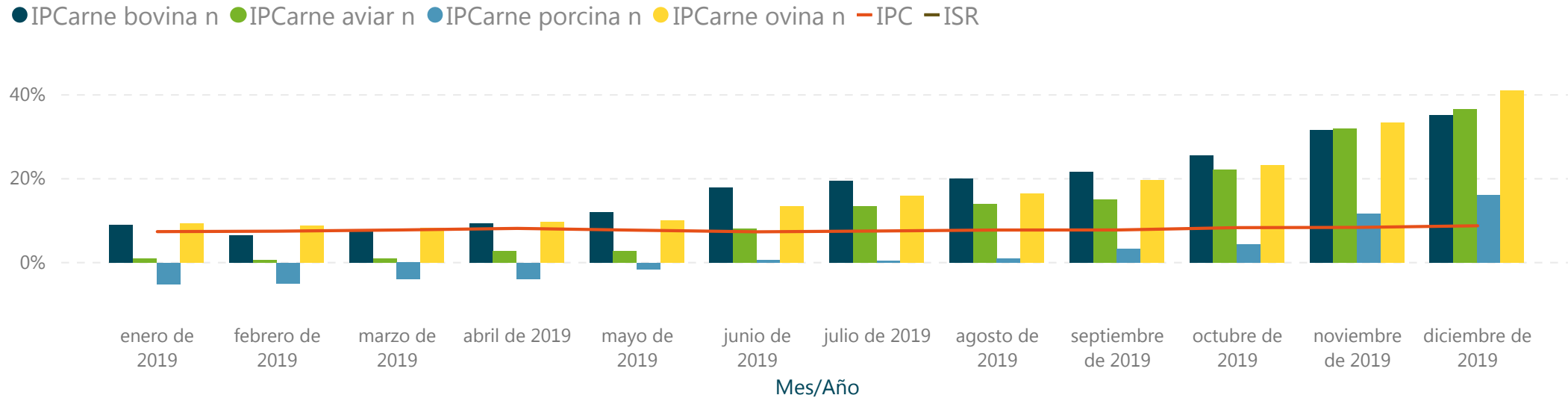
VARIACIONES



INICIO

➤ CONSUMO DE CARNE: VARIACIONES INTERANUALES DE PRECIOS

Variación interanual de los precios de la carne en términos nominales



FILTROS

Expresada en ▼

Nominal

Real

Las variaciones iteranuales muestran las variaciones correspondientes a los meses del año 2019 con respecto a igual mes del año anterior. Se aprecia que en términos nominales al comienzo del periodo analizado el único precio por encima de la inflación es el de la carne ovina y a partir de abril 2019 hasta el final del periodo, el precio de la carne bovina muestra incrementos superiores a los registrados en el IPC. En los últimos dos meses del año todos los precios están por encima de la tasa de inflación. Particularmente, En todo el año 2019 el precio al público de la carne aviar se comercializó a un precio superior que el registrado en iguales meses de 2018 . Con respecto al precio de la carne porcina en los cinco primeros meses del año 2019 se aprecian disminuciones en comparación con iguales meses del 2018.

En términos reales hasta el mes de octubre 2019 se aprecia descenso en el precio de la carne porcina, mostrando incrementos en los meses de noviembre y diciembre. En el precio de la carne aviar se aprecia similar comportamiento en donde se observan descenso hasta el mes de mayo 2019 con respecto a igual meses del año 2018. A partir de mayo de 2019 se aprecia el incremento de la carne bovina.

Las mayores variaciones interanuales tanto en términos nominales y reales en el precio de todas las carnes se observan en el mes de diciembre 2019 en comparación con diciembre 2018.

CONSUMO DOMÉSTICO

La metodología de cálculo del consumo de carne cuantifica los volúmenes comercializados en el mercado interno, tanto de origen nacional como importado, a los que se suma la faena predial. El consumo anual per cápita se obtiene como cociente entre el total anual de kilos volcados al mercado interno y el número de habitantes del país. Las cifras están expresadas en Kg/hab/año (peso canal).

- Fuentes de información

INAC, SIEF (Sistema de Información Económico Financiera)

INAC, Declaración Jurada prestación 0,7%

DICOSE

INE

COMPONENTES DEL CONSUMO POR ORIGEN Y DESTINO

Los porcentajes fueron calculados considerando volúmenes expresados en toneladas peso producto con el objetivo de mostrar para cada una de las especies la apertura porcentual, por origen nacional e importado, destino abasto e industria.

DETERMINANTES

- Precios al público e IPC

Se considera como base para la confección de los índices enero 2015, las variables seleccionadas y fuentes utilizadas son las siguientes: IPC (INE), Precio al público de carne bovina (INAC), precio al público carne aviar, porcina y ovina (INE).

Variables en términos nominales y reales

IPCarne b n, r

IPCarne a n, r

IPCarne p n, r

IPCarne o n, r

VARIACIONES INTERANUALES

El gráfico expone las variaciones del mes seleccionado con respecto a igual mes del año anterior. Los filtros nominal y real exponen las variaciones del año 2019 en comparación con el año anterior.